

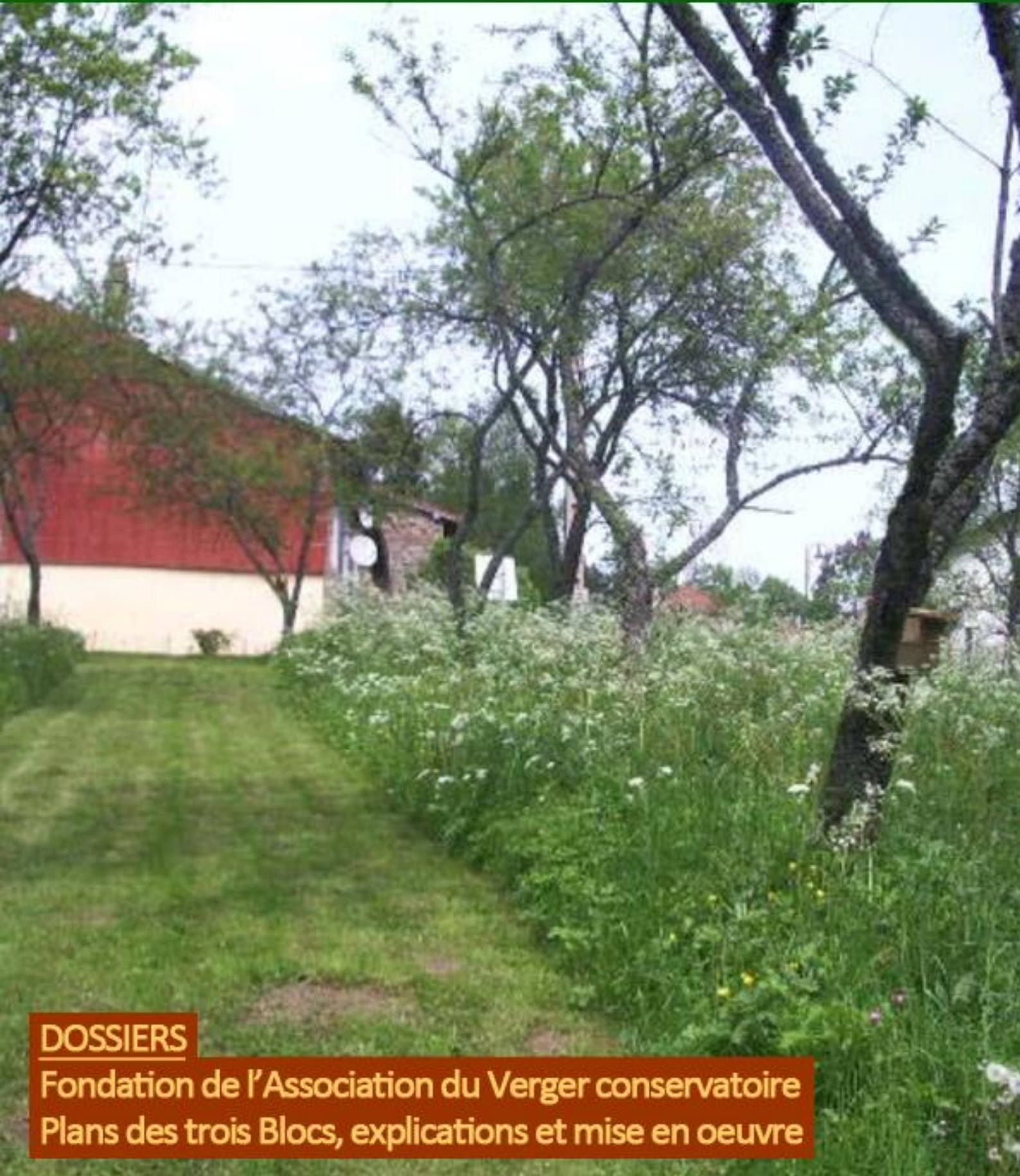


Bulletin d'Information du
Verger conservatoire départemental de
La Grande Fosse

L'Echo du Verger



Octobre 2010



DOSSIERS

Fondation de l'Association du Verger conservatoire
Plans des trois Blocs, explications et mise en oeuvre



LE MOT DU MAIRE

« Notre Verger conservatoire continue à se mettre en place et que de changements depuis l'arrivée de Michel FRATTINI, notre nouveau référent « Verger », secondé régulièrement par Philippe FLORENTIAU et d'autres bénévoles.

Un patrimoine fruitier est sauvé et le site de notre village valorisé.

Merci à tous. »

BERNARD MAETZ

L'Association « Verger Conservatoire de La Grande Fosse

Après plusieurs réunions de préparation, l'association « Verger conservatoire de La Grande Fosse » a été créée et enregistrée, en juin 2009, en Sous-préfecture de St-Dié.

Cette association a pour objet :

- De développer et d'entretenir le Verger conservatoire de La Grande Fosse,
- De favoriser la préservation et le développement des vergers,
- De préserver les espèces fruitières de moyenne montagne vosgienne,
- De sensibiliser le grand public à travers réunions, stages, expositions, chantiers, Fête des Fruits d'Automne,... à l'intérêt de préserver des vergers patrimoniaux.

•

Le Conseil d'Administration est le suivant :

- Président : Philippe FLORENTIAU
- Vice-président : Pascal MATHIEU
- Trésorier : Raymond SIMON
- Secrétaire : Bernard MAETZ
- Assesseurs : Jean-Louis DERCHE, Gaby MATHIEU, Monique SIMON

•

La cotisation à l'association est de 10 €. Tout nouveau membre est le bienvenu.

Un chantier de bénévoles a lieu chaque dernier vendredi du mois, de 8h à 12h, rendez-vous est donné à la Maison des Vergers.

Membre ou non, toute l'équipe sera heureuse de vous accueillir et d'échanger sur sa démarche et ses multiples activités.

Si vous souhaitez vous joindre à l'un ou à l'autre ou à tous ces chantiers de bénévoles, merci de vous adresser à Philippe FLORENTIAU (03 29 51 22 56).

L'association peut vendre un nombre défini de sa production (fruits, jus de pommes, jeunes arbres...) mais à uniquement à ses adhérents.

Pour l'association, Philippe FLORENTIAU, Président

LE NOUVEAU REFERENT « VERGER »



Suite au départ d'Olivier BRUNET pour la Franche Comté et à la démission de David FUSARO, la commune a décidé d'embaucher **Michel FRATTINI** en tant que **référent « Verger »** sur un contrat CAE, à raison de 25h par semaine, horaire comprenant aussi l'entretien de l'arboretum du Col du Las.

Diplômé d'un BEPA « Jardins et Espaces verts » d' l'Ecole d'Horticulture et de Paysage de Roville-aux-Chênes et fort d'une expérience aux Jardins de Callunes (création, entretien) et aux Jardins de Prométhée (encadrant avec intervention d'une équipe de jardiniers aux vergers en 2007), **Michel s'occupe depuis mai 2008 de l'entretien du verger,**

des plantations, des récoltes de greffons, du greffage, de la création de fiches techniques sur les variétés de fruitiers du verger et de visites du verger.

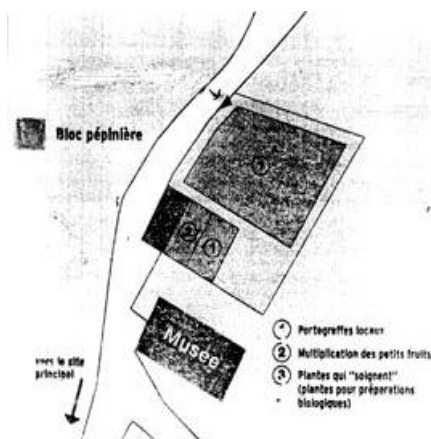
LE VERGER CONSERVATOIRE

Une **signalétique** a été installée par nos soins. Les panneaux ont été réalisés par le Conseil Général, ce sont les mêmes types pour les quatre Vergers conservatoires des Vosges, mais bien sûr avec la spécificité de chaque verger.

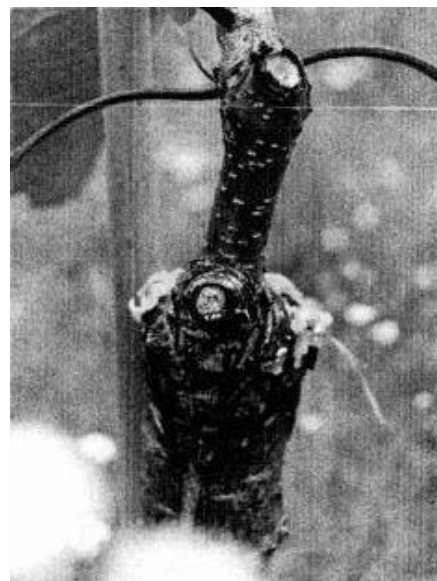
Les supports en bois ont été fabriqués par Michel FRATTINI et Pascal MATHIEU.

Chaque verger conservatoire est composé de trois blocs signalés par des panneaux :

1. **Le bloc « pépinière »** où sont cultivés et observés les greffons récoltés dans les alentours du verger. Les sujets intéressants sont ensuite implantés dans le bloc « collection ».



Michel FRATTINI s'est occupé de la continuité du **fichier** d'Olivier BRUNET, avec l'aide de bénévoles.



Pour les **premières plantations (pommiers, poiriers)**, une **première sélection** a été effectuée en tenant compte de l'origine des fruitiers. Michel a recherché et prélevé **des greffons** mis en place sur pommiers, poiriers et cerisiers.



Une **deuxième série** de **cerisiers et de pommiers** a été sélectionnée et plantée au printemps 2010 dans la ceinture du verger. La **troisième sélection** concernera **des fruitiers sauvages**. Ce bloc nécessite un entretien régulier : tonte, désherbage...

Taille et greffes, dans la pépinière se sont faites avec l'aide de Thierry ANTOINE, lors de ses visites au verger.

2. **Le bloc « Collection »** regroupe les variétés spécifiques à chaque verger et est enrichi grâce aux prospections chez les particuliers du secteur.

Pour notre bloc « collection (voir plan), le débroussaillage et le défrichage (grand talus et piémont) ont pris beaucoup de temps.

Les premières plantations (grande parcelle) ont été effectuées en décembre 2008 et ont continué en avril 2009 (**pommiers, poiriers**).

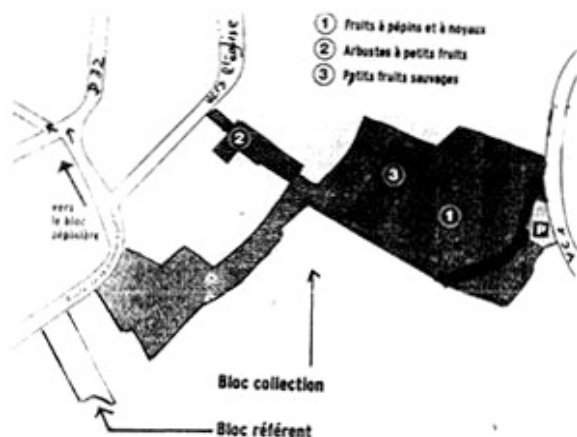
Quelques **fruitiers sauvages** ont été plantés sur la partie gauche.

Nous avons, par l'intermédiaire de l'entreprise BARLIER, créé un **fossé pour drainer** et ainsi améliorer la qualité du sol et nous nous interrogeons sur d'autres travaux : création d'une mare pour maîtriser le drainage.

De nouveaux fruitiers (**néfliers, cognassiers, pruniers, cerisiers**) ont complété le bloc « collection ».

Ce bloc s'est aussi enrichi de petits fruits : il fallait préparer le terrain, le labourer, le fumer et planter bluets, framboisiers, caseilliers, cassis et groseilliers. Des dragons de framboisiers et des boutures de groseilliers à maquereaux ont été plantés en pépinière ainsi que des pieds de vigne.

En prévision : palissage, et mise en place des petits fruits plantés en pépinière.



3. **Le bloc « référent »** regroupe des variétés bien connues et joue un rôle de témoin en servant à la description des collections.

Notre **bloc « référent »** est complet après la plantation, en septembre 2009, du fameux Noir de Fougerolles (cerisier).

La **première taille** a été effectuée avec les conseils de Thierry ANTOINE et les premières observations et photos étudiées sous l'œil attentif de Michel F. **pour intégration dans les fiches techniques.**

Ce bloc nécessite aussi **une tonte et un entretien réguliers** tout en gardant des bandes en fauche tardive.

LA MAISON DU VERGER

La rénovation de la Maison du Verger se poursuit.

Ont été réalisés :

- La réfection d'une partie du toit (remaniement de la charpente, tôles remplacées par des tuiles, zinguerie)
- la réfection du mur face Nord et crépissage des murs intérieurs
- La réalisation d'une dalle « plancher »

Ces travaux ont été réalisés par des membres de l'association, sous la houlette de Jean-Marc DAHL, tous bénévoles. Quelques finitions restent encore à réaliser.

NOS PARTENAIRES DANS LA REALISATION DU VERGER

- La Municipalité de La Grande Fosse
- Thierry ANTOINE, référent des Vergers conservatoires départementaux
- Stéphanie GYSIN, Conseil Général
- Mario PIERREVELCIN, Ecole d'Horticulture et paysage de Rville aux Chênes
- Gille VARNIER, Croqueurs de Pommes
- René SPIEHLER, Verger de Saâles
- Jean VOGEL, producteur de bluets
- Olivier BRUNET, « défricheur » du Verger de La Grande Fosse
- Les nombreux bénévoles des chantiers « Verger »

Merci à tous pour leurs compétences et conseils avisés.

DIVERS

- Au printemps 2010, le verger a accueilli (deux fois 15 jrs) **COLIN Gabriel**, un **stagiaire** du collège André Malraux de SENONES.
Le **but de ce stage** était de découvrir les savoir-faire liés à l'arboriculture.
- En juin, nous avons eu **le plaisir de recevoir les représentants des trois autres vergers départementaux** : visite fructueuse car partage d'expériences pour des sites à enjeux différents.

LA FETE DES FRUITS D'AUTOMNE

Organisée par la Commune
avec le partenariat de notre association

En 2009, comme chaque année depuis 2003, et malgré un temps froid et maussade, cette fête a tenu toutes ses promesses.

Beaucoup de visiteurs se sont déplacés et ont apprécié la chaleureuse ambiance, la qualité des produits exposés, le jeu et les activités gratuites proposées aux enfants.

Etaient au programme : des expositions de fruits et de champignons récoltés par des habitants du village, les ateliers « pâtisserie », « jus de pommes » et « nichoirs », une exposition de peintures de Josiane LOPPINET et celle de calligraphie de Nora SCHWARTZ, les travaux d'artisanat d'art et les pâtisseries des doigts de fées de « l'Atelier », l'assiette campagnarde et la buvette de « Grande Fosse Café », le stand « Champignons » avec son omelette vosgienne, le grand jeu de l'association « Astarté » sans oublier nos fidèles exposants sans qui la fête ne serait pas complète et tout cela en musique par la gracieuse contribution de Pascal SCHAEFFER ET Henri BRUCH.

Un grand merci à tous ceux qui ont contribué à la réussite de cette belle journée.

L'édition 2010, la 7ème édition, se déroulera dimanche 10 octobre, 10h à 18h